

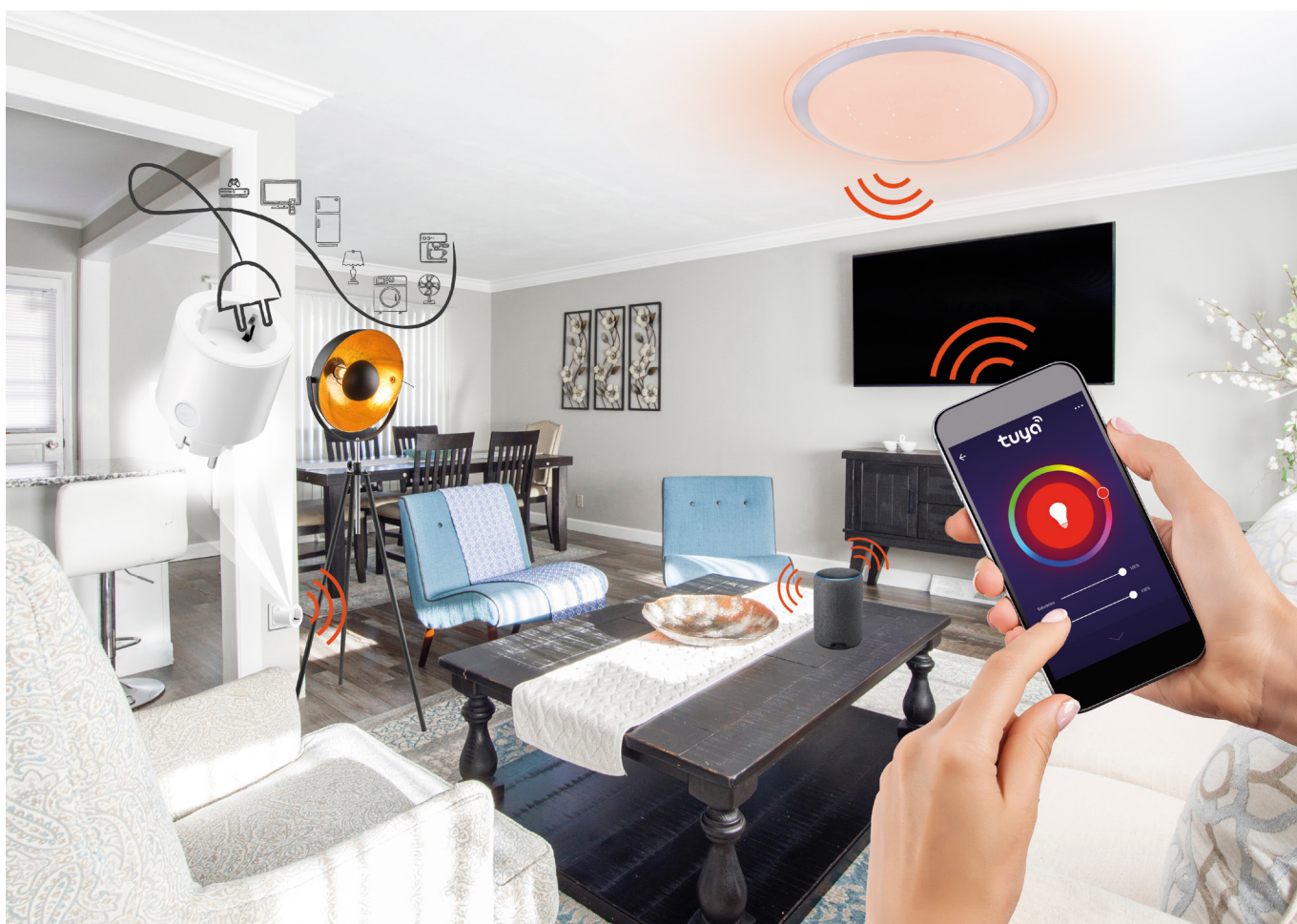
**SMART  
LIGHT**



Powered By

**tuya**

Intelligence  
Inside



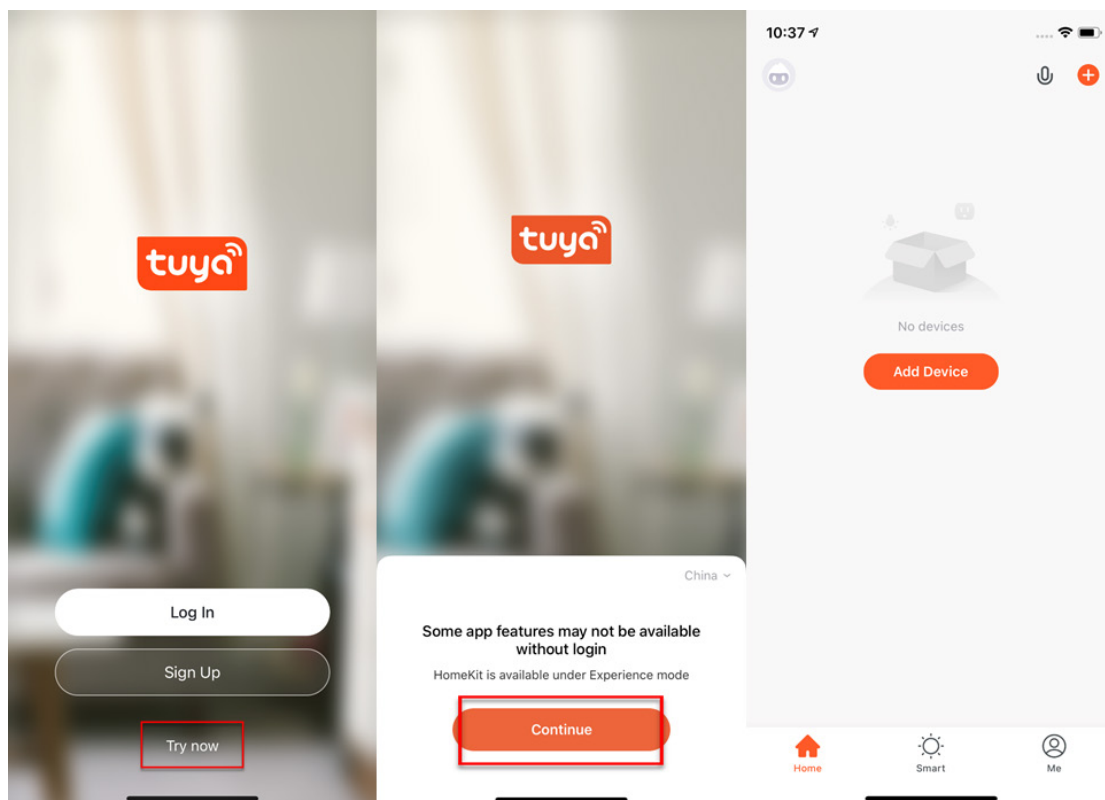
# Ogólna instrukcja dla opraw Smart Home GLOBO

PL

Lampy Globo Smart Home (SH) działają za pośrednictwem sieci Wi-Fi. Dlatego potrzebujesz routera, który będzie w zasięgu lampy SH i inteligentnego urządzenia, takiego jak telefon komórkowy lub tablet. Lampy SH można używać bez parowania z pilotem zdalnego sterowania lub włącznikiem ściennym, ale niektóre inteligentne funkcje aplikacji tuya nie będą dostępne, a funkcja pamięci (pamięć ostatniego ustawienia lampy po wyłączeniu przetłącznikiem lub pilotem) nie będzie działać. Jeśli chcemy aby lampy SH mogły być sterowane przez więcej niż jednego użytkownika w gospodarstwie domowym, istnieje możliwość przesłania zezwolenia w aplikacji.

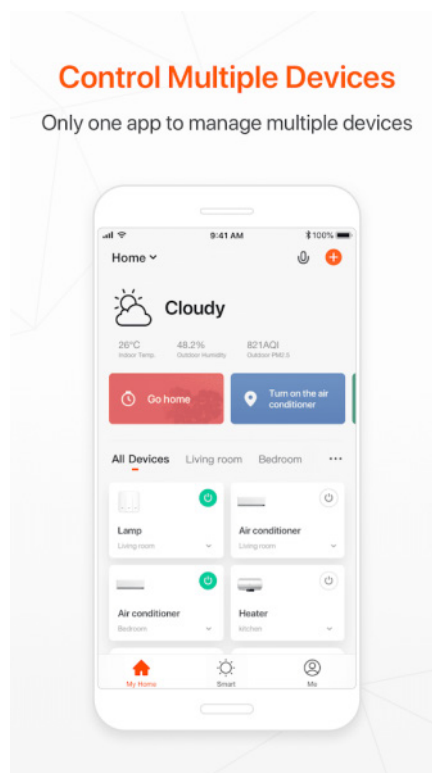
## Parowanie oświetlenia

1. Po zamontowaniu lampy SH, zgodnie z odpowiednią instrukcją, można rozpocząć proces parowania lampy do aplikacji Tuya,
2. Zainstaluj aplikację na urządzeniu inteligentnym, takim jak telefon komórkowy lub tablet. Konieczne jest zarejestrowanie się w aplikacji,



3. Postępuj zgodnie z instrukcjami i przed parowaniem upewnij się, że lampa SH i urządzenie inteligentne, z którym chcesz parować, znajdują się w zasięgu sieci Wi-Fi. Konieczne jest przetłaczanie lampy SH w tryb parowania, włączając i wyłączając lampę SH co najmniej 3 razy z rzędu. Kontrolka lampy SH zacznie szybko migać.

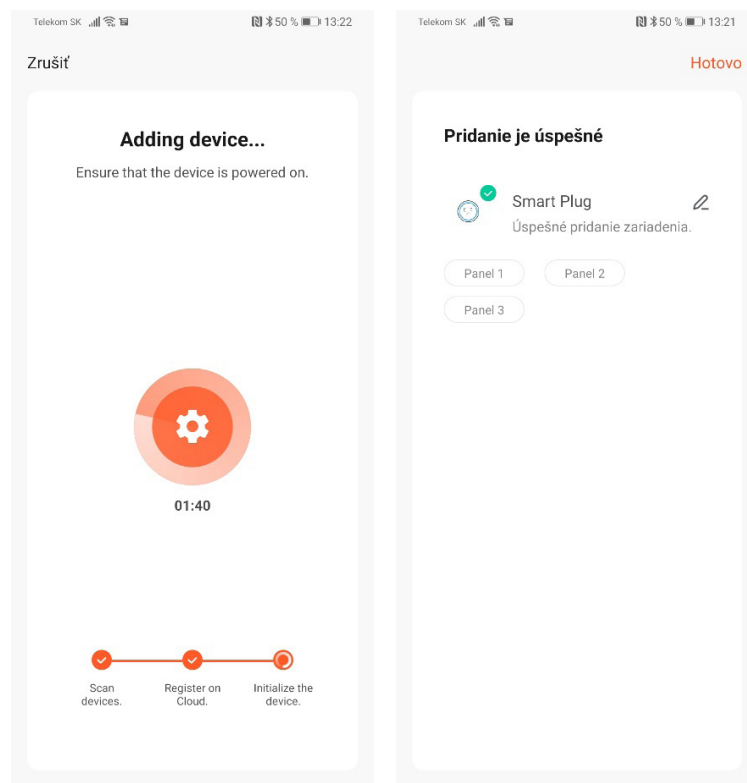
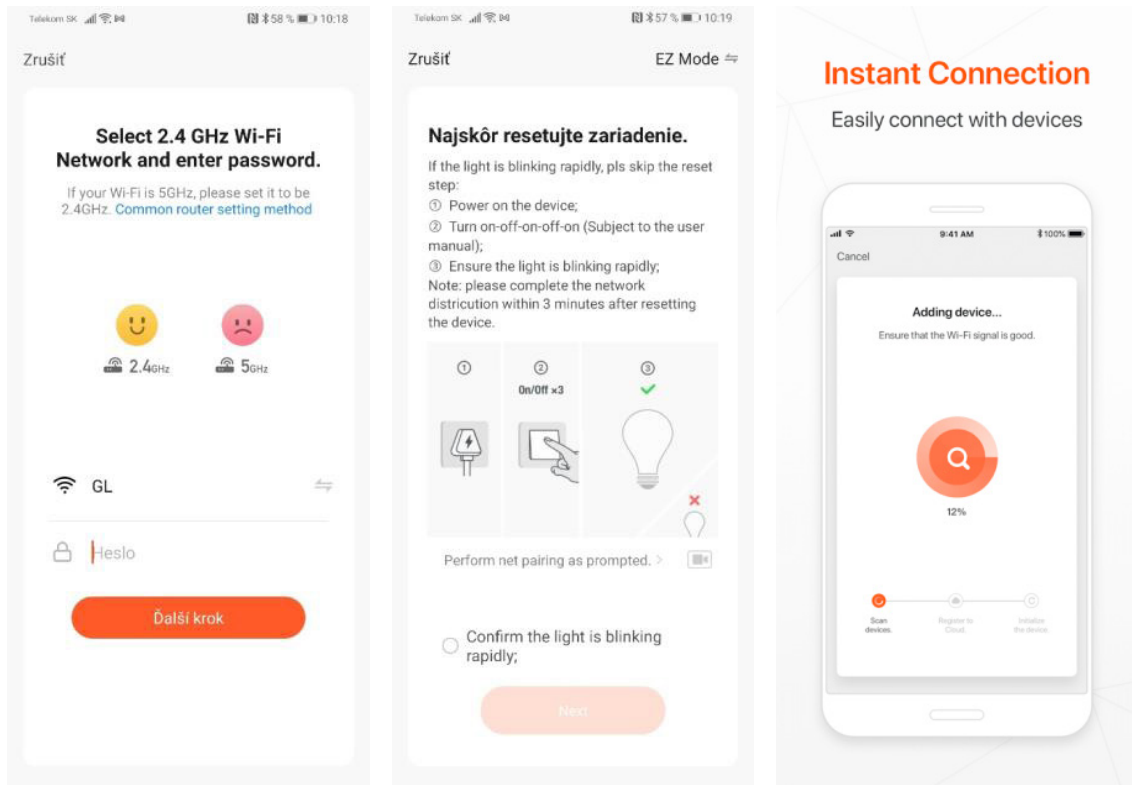
4. Przejdź do aplikacji tuya i rozpocznij proces parowania. Aby dodać nowe urządzenie, naciśnij plus w czerwonym kółku w prawym górnym rogu,



5. Wybierz urządzenie, które chcesz sparować. W naszym przypadku są to lampy SH. Następnie wybierz, czy chodzi o źródło / żarówka, oświetlenie sufitowe, taśma led lub panel. Na przykład. Lighting/light source (wifi). Zawsze trzeba wybrać opcję, w której w nawiasach jest wifi,



6. Wybierz sieć Wi-Fi i wprowadź hasło do sieci Wi-Fi. Uwaga, parowanie jest możliwe **tylko w paśmie 2.4GHZ** sieci Wi-Fi. Sprawdź, czy lampa szybko miga. Następnie nastąpi samo parowanie. Po chwili lampa przestaje migać. Oznacza to, że lampa połączyła się już z wifii. Następnie rejestruje je w chmurze i dodaje urządzenie do aplikacji

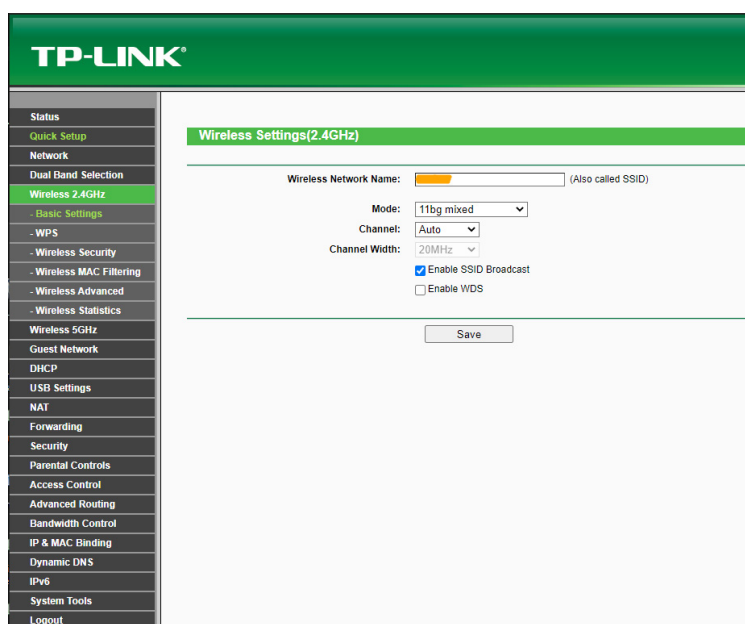


7. Lampa została pomyślnie dodana do aplikacji i możesz w pełni kontrolować wszystkie jej funkcje.



**Jeśli parowanie nie powiodło się, upewnij się, że router spełnia następujące wymagania:**

- Lampa i urządzenie inteligentne muszą znajdować się w zasięgu sygnału routera, a urządzenie inteligentne musi być podłączone do tej sieci Wi-Fi,
- Sieć Wi-Fi musi działać w paśmie 2,4GHz,
- **Tryb routera:** nie może być tylko „n”, musi być ustawiony na „b” lub „g” lub kombinację dwóch / wszystkich trzech,



- Szyfrowanie routera: WPA2-PSK,
- Kodowanie routera: AES,

**TP-LINK**

**Wireless Security Settings**

For network security, it is strongly recommended to enable wireless security and select WPA2-PSK AES encryption.

Disable Wireless Security

WPA/WPA2 - Personal(Recommended)

Authentication Type: WPA2-PSK

Encryption: AES

Wireless Password: [Redacted]

Group Key Update Period: 0

WPA/WPA2 - Enterprise

Authentication Type: Auto

Encryption: Auto

RADIUS Server IP: [Redacted]

RADIUS Server Port: 1812 (1-65535, 0 stands for default port 1812)

RADIUS Server Password: [Redacted]

Group Key Update Period: 0

WEP

Authentication Type: Open System

WEP Key Format: Hexadecimal

Selected Key:	WEP Key	Key Type
Key 1: <input checked="" type="radio"/>	[Redacted]	Disabled
Key 2: <input type="radio"/>	[Redacted]	Disabled
Key 3: <input type="radio"/>	[Redacted]	Disabled
Key 4: <input type="radio"/>	[Redacted]	Disabled

Save

- Upewnij się, że router nie osiągnął maksymalnej liczby podłączonych urządzeń,
- Upewnij się, że filtrowanie adresów MAC routera jest wyłączone,
- Konieczne jest wyłączenie funkcji WMM w zaawansowanych ustawieniach routera.

**TP-LINK**

**Wireless Advanced**

Transmit Power: High

Beacon Interval: 100 (25-1000)

RTS Threshold: 2346 (1-2346)

Fragmentation Threshold: 2346 (256-2346)

DTIM Interval: 1 (1-255)

Enable Short GI

Enable Client Isolation

Enable WMM

Save

## **Sterowanie głosem**

Sterowanie głosowe jest możliwe za pomocą GOOGLE ASSISTANT lub ALEXA po zakupie dodatkowego urządzenia, w tym przypadku głośnika obsługującego taką usługę. Uwaga język polski nie jest obsługiwany. Można nim sterować za pomocą poleceń w języku angielskim, niemieckim lub innym języku obsługiwanych przez urządzenie.

Wiele nowych telefonów z systemem Android ma już wbudowaną usługę asystenta głosowego Google. W takim przypadku wystarczy zainstalować aplikację Google Home i połączyć ją ze swoim kontem tuya.



**GLOBO EASTERN EUROPE, s.r.o.**

Priemyselný park Géňa 5498  
93401 Levice, Slovakia  
Tel.: +421 36 2300 211  
Fax: +421 2 3352 3784  
sekretariat@globo-lighting.sk  
[www.globo-lighting.sk](http://www.globo-lighting.sk)